

Liduny

Gmina i Miasto





Zduny, miasto w południowej części Wysoczyzny Kaliskiej, koło Krotoszyna, położone jest na granicy historycznej Wielkopolski i Śląska, nad rzeką Borownicą. Początek osadnictwa na tym terenie wiąże się z pasem umocnień młodego państwa Piastów w postaci sieci grodów. Takie warowne miejsce odkryły wykopaliska w miejscowości Piaski. Gród zniszczył najazd czeski w 1038 r. i nigdy już go nie odbudowano. Nazwa miasta Zduny kojarzona jest z zawodem budowniczego pieców. Tym bardziej, że właśnie w tym mieście znajduje się najstarsza, ponad 150-letnia kaflarnia. Miasto jednak uzyskało swoją nazwę dużo wcześniej i wielu znawców tematu wiąże ją z nazwiskiem jednego z pierwszych właścicieli.

We wczesnym średniowieczu Zduny należały do majątku królów Polski, jednak w 1266 r., w okresie rozbitcia dzielnicowego, wielkopolski książę Bolesław Pobożny nadał wsie Zduny i Dziadkowo Tomaszowi, biskupowi wrocławskiemu. Biskup w 1267 r. uzyskał od księcia przywilej lokacji miasta i to on był inicjatorem budowy Zdun.

Niewielkie miasto otoczone wałem ziemnym posiadało kwadratowy rynek (obecnie Plac Kościuszki), z którego wybiegały cztery ulice. Na zachód od rynku wznosił się drewniany kościół parafialny pw. św. Jana Chrzciciela i św. Jadwigi (dzisiaj kościół pw. św. Jana Chrzciciela)

Na początku XVI w. Zduny znalazły się w rękach Anny Jutroskiej, właścicielki pobliskiego Jutrosina i Kobylina. Na przestrzeni XVI w. miasto dzielone było między różnych właścicieli, aż w roku 1633 wykupił je w całości dotychczasowy współwłaściciel Piotr Sieniuta. Nastąpiło to w najbardziej dogodnym gospodarczo okresie, kiedy na terenie Wielkopolski rozwinął się przemysł włókienniczy, dzięki napływającym ze Śląska, Czech i krajów niemieckich protestantom tkaczom. Uchodzili oni przed prześladowaniami religijnymi ze strony katolickich Habsburgów, znajdując schronienie u sprzyjającej inowiercom magnaterii i szlachty wielkopolskiej.

Piotr Sieniuta był kalwinem, dlatego chętnie przyjął wysoko kwalifikowanych rzemieślników pochodzących z Reichenbach – dzisiejszego Dzierżoniowa koło Wałbrzycha. Dla nich to w roku 1637 uzyskał od króla Władysława IV przywilej lokacyjny i założył Nowe Zduny (tzw. Zduny Niemieckie). Starsze, zasiedlone w większości przez katolickich Polaków, nazywano odtąd Zdunami Polskimi. Sieniuta zwolnił mieszkańców nowego miasta na kilka lat od powinności oraz nadał im przywileje gospodarce i swobodę religijną, a także prawo budowy własnego zboru.

Tak korzystne warunki przyciągnęły do Zdun nowych uchodźców. Początkowo osiedlano ich w pobliżu Zdun Niemieckich, wkrótce jednak liczba nowo przybyłych wzrosła tak znacznie, że Sieniuta w



1646 r. lokował dla nich nowe, trzecie miasto o podobnych ulgach i przywilejach, nazwane zapewne w podziękę dla dobrego pana Sieniutowem.

W ten sposób ukształtowały się trzy niezależne organizmy miejskie, posiadające własne ratusze, rynki, świątynie, cmentarze, szkoły oraz odrębne samorządy (burmistrza i radę miejską). W starych Zdunach Polskich istniała parafia katolicka, w Zdunach Niemieckich i Sieniutowie osobne gminy ewangeliczne.

Dopiero w 1684 r. ówczesny właściciel Rafał Leszczyński połączył Zduny Niemieckie i Sieniutowo w jedno miasto, zaś w 1761 r. książę



Aleksander Józef Sułkowski złączył je ze Zdunami Polskimi. Ostatnim polskim właścicielem miasta był hrabia Maksymilian Mielżyński. W 1833 r. Zduny przeszły pod zarządek państwa pruskiego i otrzymały ordynację miejską.

Wielkim atutem Zdun było ich dogodnie położenie na szlaku komunikacyjno-handlowym prowadzącym z Torunia i centralnej Polski na Śląsk i dalej na zachód Europy. Około 1600 r. ustanowiono tu komorę celną, największą w Wielkopolsce i istniejącą aż do rozbiorów. Obsługiwali ją wyłącznie urzędnicy posiadający tytuł szlachecki. Przez komorę przepływało wywożone z Wielkopolski na Śląsk zboże, wełna, pierze, miód, skóry, konie i świnie, zaś ze Śląska przywożono sukno i płótno, stal, papier, owoce południowe i wino, które kierowano do Torunia i Gdańska. Zduny były znaczącym ośrodkiem handlu suknem, ale bardzo prężnie rozwijał się także handel bydłem.

W drugiej połowie XVIII w., w okresie największego rozkwitu miasta, było w Zdunach 429 tkaczy wełny, 100 sukienników i aż 464 przędzalników (spośród wszystkich 600 działających wówczas w Wielkopolsce), działało także 6 flosusy - manufaktur, w których obrabiano sukno. Miasto było wtedy niewątpliwie najsilniejszym ośrodkiem przędzalniczym w tej części Polski. Rozwój rzemiosła i położenie miasta na strategicznym szlaku korzystnie odbiły się na handlu. Jarmarki odbywały się 7 razy w roku, działało 41 wiatraków, cegielnia, olejarnia i garbarnia.



Kiedy w 1793 r. Zduny przechodziły pod panowanie pruskie, liczyły 3481 mieszkańców i 543 domy, przeważnie drewniane. Ponad 130 jeszcze nie zdolało odbudować po pożarach, które trzykrotnie niszczyły miasto w XVIII w. Pruskie przepisy budowlane nakazywały pokrycie dachów papą, dachówkami lub blachą, wtedy też większość domów otynkowano. W XIX w. prawie wszystkie były ośrodki sukiennicze w Wielkim Księstwie Poznańskim upadały w wyniku prowadzonej przez władzę zaborczą restrykcyjnej polityki gospodarczej. Zduny jednak dzięki swemu granicznemu położeniu rozwijały się w miarę harmonijnie. Kwitła wymiana handlowa ze Śląskiem. Do rozwoju miasta przyczyniła się zbudowana w latach 1860-1879 r. linia kolejowa. Powstaje także cukrownia. W 1888 r. w Zdunach żyło 3529 mieszczan, w tym 2465 ewangelików, 1014 katolików i 50 żydów. W mieście stały 433 domy.

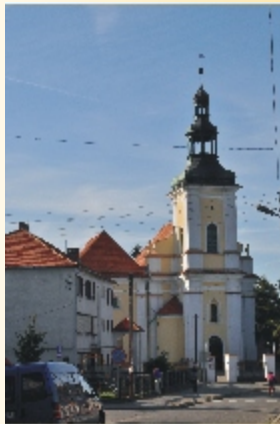
Fenomenem Zdun jest trwałość zabudowy, bo dzięki niej dobrze widoczna jest wielokulturowa przeszłość miasta. W rozplanowaniu urbanistycznym widać nadal trzy place będące kiedyś centrami trzech miast: Zdun Niemieckich (dzisiejszy rynek z ratuszem), Sieniutowa (dzisiejsza ul. Sieniutowa) i Zdun Polskich (dzisiejszy Plac Kościuszki). Nie istnieją już co prawda ratusze w Zdunach Polskich (rozebrany w 1817 r.) i w



Sieniutowie (spłonął w czasie ogromnego pożaru w 1703 r., który spowodował zniszczenie większości zabudowy), nie ma też sieniutowskiego zboru wzniesionego w 1642 r. i rozebranego trzydzieści lat później.

Zachował się ratusz na rynku dawnych Zdun Niemieckich. Ratusz ten wybudował w 1684 r. wojewoda kaliski Rafał Leszczyński, ówczesny właściciel miasta. W budynku odnowionym pieczętując przez Samorząd Gminy i Miasta Zduny na początku XXI wieku mieści się obecnie siedziba banku, stylowa kawiarnia oraz Zdunowski Ośrodek Kultury. Na wieży ratuszowej zegar z wyremontowanym zabytkowym mechanizmem, codziennie nakręcany przez zegarmistrza, dokładnie odmierza czas w ponad 740-letnim mieście.

W zachodniej części miasta, przy ul. Kobylńskiej znajduje się kościół parafialny pw. św. Jana Chrzciciela wzniesiony w 1719 r. w stylu barokowym. Budowla stoi w miejscu, w którym od wieków trwała świątynia katolicka. Wiadomo o co najmniej dwóch kościołach drewnianych wzniesionych wcześniej na tej parceli. W 1733 r. do barokowych budynków dobudowano z boku nawy kaplicę. Dookoła kościoła



rozciąga się cmentarz katolicki.

Jednym z symboli wielokulturowych korzeni ziemi zdunowskiej jest dawny zbór ewangelicki, obecnie poświęcony jako kościół pw. Najświętszego Serca Pana Jezusa. Pierwszy, podobnie jak kościół katolicki w całości z drewna, spłonął podczas często zdarzających się w tamtym czasie pożarów.

Obecny, wzniesiony w latach 1789-1792, to mурowany kościół utrzymany w stylu barokowo-klasycystycznym. Jego wysoka wieża, zwieńczona namiotowym dachem, góruje nad panoramą miasta. Dookoła niego i na pobliskim placu rosną piękne stare drzewa. Na terenie całego miasta uwagę zwracają liczne zadbane trawniki i klomby upiększające każdy nadający się do tego skrawek powierzchni.

W Zdunach zachował się największy w Wielkopolsce zespół zabudowy małomiasteczkowej, który stanowi 60 kilkusetletnich domów. Jeden z nich to siedziba manufaktury produkującej tradycyjnymi metodami przedmioty użytkowe z ceramiki – Kaflarnia Zduny. Jak sama nazwa wskazuje, zakład zajmuje się głównie wytwarzaniem kaflów. Jednak klienci wykorzystują również inne wyjątkowe możliwości techniczne i umiejętności załogi Kaflarni. Tu zamawiane są między innymi elementy służące do renowacji zabytkowych pieców czy trofea na zawody sportowe. Od kilku lat w unikalnych pomieszczeniach warsztatowych Kaflarni podczas Międzynarodowych Plenów Ceramicznych pracują także najznamienitsi rzeźbiarze z Polski i z zagranicy. Zwieńczenie każdego Pleneru to jedno z największych świąt w Zdunach. Na festynie podczas kiermaszu rękodzielniczego podziwiać można zarówno wyrafinowaną sztukę prezentowaną przez profesjonalnych artystów, jak i unikatowe wyroby rękodzielników ludowych – to także doskonałe miejsce i czas na zaprezentowanie dziedzictwa ziemi zdunowskiej, jej wielokulturowej i bogatej przeszłości oraz tolerancji i otwartości mieszkających tu ludzi.

Zabytkowe domy wznoszą się przy ulicach Jana Kazimierza, Sienkiewicza, Mickiewicza, Kobylińskiej, Sulmierzyckiej, Ostrowskiej, Pocztovej, Piaskowej, Wrocławskiej, a także przy placu Piotra Skargi. Całkowicie drewniane domy, konstrukcji zrębowej, zachowały się przy Sieniutowie 13 (dawna szkoła) i przy ulicy Mickiewicza 32 (dawna kuźnia).

Przy Rynku zwraca uwagę zespół domów mурowanych z XVIII w., przeważnie parterowych, krytych dachówką, kalenicowych. Pod numerem 8 odnajdujemy dawną pocztę, numer 9 to koszary, w których stacjonowali żołnierze strzegący granicy. Najładniejszy z nich to numer 10 z barokowym dwukondygnacyjnym szczytem ze spływami, kryty łamanym dachem, z portalem arkadowym na osi ujętym w dwa pilastry.



W domu mieszczącym przy ulicy Sienkiewicza 1, pochodzącym z przełomu XVII i XVIII w., mieści się Izba Muzealna Zdunowskiego Ośrodka Kultury. Piwnicę zaadaptowano na kameralną salkę spotkań przy kominku. Na podwórku znajduje się swoisty skansen ze stałą wystawą dawnych przedmiotów codziennego użytku. Wewnątrz gromadzone są eksponaty i pamiątki regionalne. W pokojach kamienicy organizowane są spotkania, wystawy stałe i czasowe.

Swoją siedzibę w okazałym



budynku dawnej szkoły ewangelickiej otrzymała Biblioteka Publiczna Gminy i Miasta Zduny.

Budynki przy granicy miasta, dzisiaj także granicy regionów Wielkopolski i Dolnego Śląska, to dawne siedziby celników i straży granicznej. Tutaj bowiem przebiegała przez wieki granica państwowa, a dawniej mieściła się tu wspomniana komora celna. Także do nadgranicznej historii ziemi zdunowskiej odwołuje się projekt kulturalno-promocyjny Gminy i Miasta Zduny zatytułowany **POGRANICZE KULTUR**.



Piękne i malownicze są również okolice Zdun. Do wędkowania zachęcają okoliczne stawy rybne. Wiele tras rowerowych zaprowadzi ciekawskich turystów w stare historyczne miejsca: nad Borownicę – szaniec powstały, na Trafary do krzyża napoleońskiego, na Helenopol do „Nowego Raju” – Rezerwatu „Cienistej Buczyny”, gdzie podziwiać można wiekowe buki, i dalej do studni św. Marcina.

Tuż przy kościele parafialnym w Zdunach dostrzeżemy kopiec. To miejsce wykopalisk z 1998 r., podczas których odkryto miejsca, gdzie stały dwory dawnych właścicieli miasta. W ostatnim stojącym w tym miejscu rezydował Samuel ze Skrzypny Twardowski, poeta baroku.

Zmierzając do pobliskiego Baszkowa, warto odwiedzić szlaki przebiegające przez rezerwaty przyrody chronionej w całej Europie paproci długosz królewski oraz Rezerwat „Mszar Bogdaniec”, gdzie ochroną objęty jest specyficzny krajobraz torfowiska. Warto nadmienić, że łagodnie pofalowany, w przeważającej jednak części płaski teren stanowiący ziemię zdunowską nadaje się znakomicie na rodzinne wycieczki rowerowe. Atrakcyjne i łatwe do przebycia szlaki i



ścieżki pokonają nawet niezbyt wprawni cykliści, zaś niewątpliwą uciechą dla najmłodszych będą spotkania ze zwierzętami leśnymi – sarnami, mającymi tu swoje żeremie bobrami czy leśnym ptactwem. Nie brakuje tu miejsc, w których można się zatrzymać na mały leśny piknik. Całości dopełnia mikroklimat utworzony przez wszechobecne lasy i czyste środowisko.

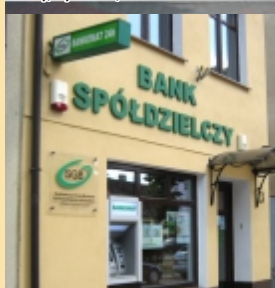
Gmina Zduny liczy niewiele ponad 7000 mieszkańców. Niewielka lokalna społeczność jest niezwykle aktywna. Ziemia zdunowska jest tradycyjnie bardzo przyjaźnie nastawiona wobec przyjezdnych. Stąd co roku z chęcią przyjeżdżają tutaj artyści różnych specjalności, a także liczni turyści poszukujący wytchnienia od pędzącego świata. W Zdunach i okalających je miejscowościach nie brakuje punktów gastronomicznych i miejsc noclegowych. Powstaje coraz więcej gospodarstw agroturystycznych, miejsc rekreacji. Bogata jest także oferta kulturalna, także w czasie wakacji. W sierpniu odbywa się najważniejsza impreza ziemi zdunowskiej – festiwal **POGRANICZE KULTUR**. Pracodawcy zdunowscy organizują dla swoich pracowników Święto

Pracy, ale z ich zaproszenia chętnie korzystają również mieszkańcy miasta i turyści. W czerwcu odbywa się Święto Miasta. Liczne spotkania autorskie organizuje Biblioteka Publiczna. Mieszkańcy gminy chętnie angażują się w działalność klubów sportowych. Na szczególną uwagę zasługują osiągnięcia tutejszego klubu karate, tenisa stołowego, piłkarzy czy bilardzistów. W ostatnich latach w Zdunach zbudowano jeden z pierwszych obiektów powstałych w ramach realizacji programu ORLIK.





Zduny, Rynek 19, tel. 62 721 51 16



Sulmierzyce, Al. Klonowicza 13
tel. 62 722 32 14



Punkt kasowy przy US w Krotoszynie



Krotoszyn, os. Korczaka 3



Kobylin, Al. Powstańców Wlkp. 39, tel. 65 548 21 58



**Bank Spółdzielczy
w Krotoszynie**

Spółdzielcza Grupa Bankowa

Polski bank - polski kapitał



**Siedziba główna:
Krotoszyn, ul. Piastowska 14
tel. 62 725 32 78**

Bank Spółdzielczy - bank, któremu można zaufać



ZAKŁADY MIĘSNE BM KOBYLIN

ul. Grota Roweckiego 19 | 64-100 Leszno

SKUP ŻYWCY



**gotówka ! 609 35 11 11
609 98 11 11**



SPRZEDAŻ WĘGLA

BM Kobylin Sp. z o.o., Centrala - Zduny, ul. 1 Maja 3
tel. kom. 609 06 11 11, tel. 62 725 22 45



**NAJWIĘKSZY
SPRZEDAWCA
DETALICZNY-W CALEJ POLSCE**

www.bmkobylin.pl

Ω MEGA

MOTŁAWSKY

MASZYNY ZIELONKOWE FIRMY LELY

- prasy zwijające ★
- przyczepy samobierające
- kosiarki, zgrabiarki, przetrząsarki

PASZOWOZY

ŁADOWARKI TELESKOPOWE

MASZYNY UPRAWOWO-SIEWNE

USŁUGI DLA ROLNICTWA W ZAKRESIE:

- koszenia zbóż i rzepaku
- zbioru kukurydzy na ziarno

★ już od 80.000 zł

ul. Kobylińska 42

63-760 Zduny

www.motlawscy.pl

e-mail: omega@motlawscy.pl

e-mail: biuro@motlawscy.pl

tel./fax 62 721 52 88

512 194 484, 506 033 748

501 063 445, 512 349 994



Nawozy mineralne
Środki ochrony roślin
Artykuły ogrodnicze
Materiał siewny
Folie rolnicze
Skup i sprzedaż zbóż oraz rzepaku
Środki do produkcji rolnej
Pasze
Węgiel

Siedziba spółki: „BLENDING” Sp. z o.o.
63-760 Zduny, ul. Towarowa 1
tel. 62 721 53 00, 62 721 50 29
fax: 62 722 57 81
e-mail: biuro@blending.pl



Filia: „BLENDING” Sp. z o.o.
63-700 Krotoszyn, ul. Zamkowy Folwark 11
tel. 663 023 222
fax: 62 722 78 83
e-mail: krotoszyn@blending.pl



www.blending.pl

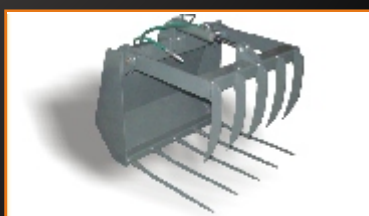
1



PRZYCZEPY OSIE JEZDNE ŁYŻKI DO KOPAREK



BASZKÓW 117
tel. 62 72 100 47
kom. 667 777 388



2

DRZWI, OKNA, SCHODY DREWNIANE



MADAR

e-mail: stolarnia@madar.info.pl

63-760 Zduny, ul. Łacnowa 13

tel. biuro: 62 721 41 37

Marian Stanisławski

impuls

RESTAURACJA

Organizujemy:

- wesela do 120 osób
- imprezy okolicznościowe
- bankiety, komunie
- imprezy w plenerze, catering

Zduny, ul. Łacnowa 13, tel. 62 721 51 10
impuls@madar.info.pl



3

PHU
Jarosław Fabisiak

Oferuje:

- pasze, koncentraty, dodatki paszowe
- pasze lecznicze
- śruta sojowa i rzepakowa
- otręby, zboża
- siewy traw i lucerny BESTERGRASS
- preparaty mlekozastępcze
- produkty przeciwbiegunkowe i do pielęgacji



Bestwin 21, 63-760 Zduny
tel. 62 721 12 53, kom. 600 910 162
kom. 668 425 207, e-mail: phujf@wp.pl

4

**HANDEL I USŁUGI
OGÓLNOBUDOWLANE**
**WYNAJEM SPRZĘTU
BUDOWLANEGO**



USŁUGI OGÓLNOBUDOWLANE

TOMAR

Zduny - Perzyce
tel. 693 232 579
691 435 888
691 635 777
e-mail: tomar82@tlen.pl



www.tomar.info.pl

5

CENTRUM AKTYWNOŚCI SPOŁECZNEJ

Irma Zimmermann

www.rekreacja-wir.pl

- spływy kajakowe
- wypożyczalnia kajaków
- Nordic Walking
- joga
- imprezy rekreacyjne



63-760 Zduny, ul. Łącznowa 33/2, tel. 606 309 687
e-mail: rekreacja.wir@gmail.com

6

**projektowanie
realizacja
serwisowanie
systemy nawadniające
oczka wodne**

OGRODY
zielen wokół firm

HORTUS Iwona Szulc
tel. 606 480 153

www.ogrody-krotoszyn.gogler.pl



7



AGENCJA UBEZPIECZENIOWA

Najlepszy agent w Twojej okolicy

Zadzwoń i umów się:
Aldona Musiałowska
tel. 695 837 770
63-760 Zduny, ul. Polna 52

OC, AC, NNW
AUTO POMOC

Ubezpieczenia:

- budynków • rolnicze
- turystyczne
- nieszczęśliwe wypadki
- małe i średnie firmy • inne

8

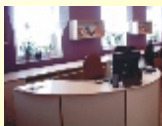
STOLARSTWO

Adam Sowiński

www.stolarstwo.kw.pl

63-760 Zduny, ul. Masłowskiego 11
tel. 509 698 190, tel./fax 62 721 54 30
e-mail: stolso@wp.pl

- okna, drzwi, bramy, płoty, meble ogrodowe, altany, pergole itp.
- szafy, zabudowy, meble biurowe
- kuchnie, regały sklepowe
- odnawiamy stare meble



9

dekoral[®]
Kolory, które inspirują.

dekoral® **dekoracja** **dekoracja** **dekoracja** **dekoracja** **dekoracja**

MALOWANIE
NABIERA
KOLORÓW

FARBY I LAKIERY ▶
5000 KOLORÓW Z MIESZALNIKA ▶
AKCESORIA MALARSKIE ▶
MATERIAŁY BUDOWLANE ▶

BUD-MAL s.c., 63-760 Zduny, ul. Masłowskiego 2, tel. 62 721 57 80

10

WULKANIZACJA



ZAKŁAD WULKANIZACYJNY

Krzysztof Stirn

- sprzedaż opon używanych
- wymiana opon w samochodach osobowych, dostawczych, ciężarowych oraz rolniczych do 44"
- naprawa opon i dętek
- komputerowe wyważanie



63-760 Zduny, ul. Strzelecka 1
tel. 62 721 55 02, kom. 602 199 440

11



Kafłarnia Zduny Sp. z o.o.

www.kafłarniazduny.pl



63-760 Zduny, ul. Łącznowa 37
tel. 62 721 57 24
e-mail: biuro@kafłarniazduny.pl

12

OŚRODEK SZKOLENIA KIEROWCÓW

Tadeusz Buczkowski

Szkolenia kierowców w kategoriach A1, A i B

na pojazdach obowiązujących

na egzaminach w WORD

63-760 Zduny, ul. Sulmierzycka 30, tel. 62 721 57 47, 661 577 956

